



**Le contexte international**

Crise financière et inflation

Au premier semestre 2008, l'évolution conjoncturelle dans les pays industrialisés a essentiellement été marquée par deux enjeux, à savoir les conséquences de plus en plus lourdes des crises immobilière et financière américaines et l'amplification des tendances inflationnistes. Tandis que les estimations les plus récentes tablent sur des pertes à hauteur de 1600 milliards de dollars US pour les établissements financiers touchés par la crise financière, l'inflation a progressé de 2.2% à 3.9% en un an (mai 2008) dans les pays de l'OCDE. Des taux d'inflation de 4% et plus ont entre-temps été relevés dans la zone euro, en raison notamment de l'envolée des prix des matières premières. Jusqu'au milieu de l'année, le prix d'un baril de pétrole brut a augmenté de plus de 40% à 140 USD. Une stabilisation au niveau atteint a été observée durant la première quinzaine de juillet, faisant naître l'espoir d'une atténuation future de la hausse des prix actuelle.

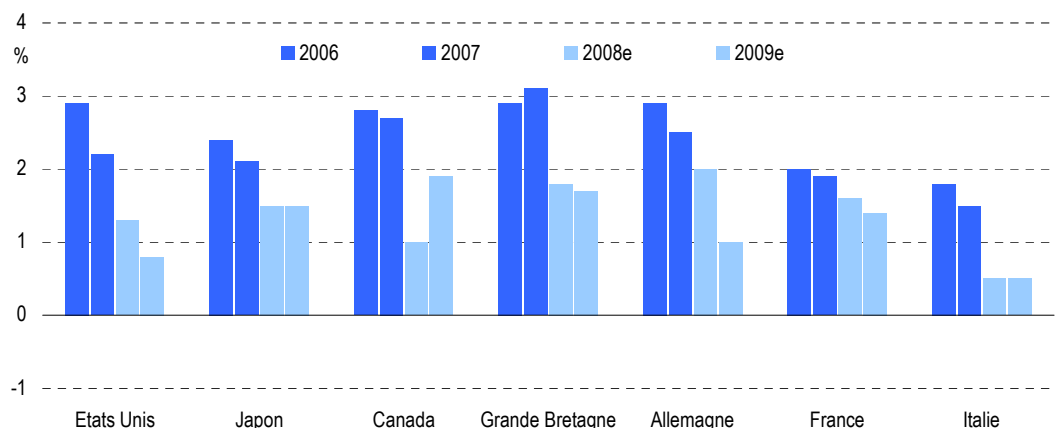
Croissance du PIB

C'est dans ce contexte que la croissance économique a faibli comme prévu depuis le début de l'année, tout en restant positive la plupart du temps. La croissance annuelle du PIB s'est avérée relativement modeste aux USA (+1.0%) au 1<sup>er</sup> trimestre 2008, alors qu'une hausse réelle parfois supérieure à 2% a pu être enregistrée dans la zone euro. Ne serait-ce qu'en Allemagne, le taux de croissance a fait un bond de 1.8% à 2.6% par rapport au trimestre précédent. A l'intérieur de l'Europe, les effets négatifs de la surchauffe des marchés immobiliers se sont multipliés en Grande-Bretagne et en Espagne. En Asie, l'économie japonaise a une nouvelle fois montré des signes de faiblesse après un renforcement de la croissance au 1<sup>er</sup> trimestre 2008, alors que la dynamique de croissance s'est poursuivie en Chine, en Inde et en Russie, en dépit des tendances inflationnistes.

Indicateurs avancés de l'OCDE

Les indicateurs avancés de l'OCDE publiés en milieu d'année anticipent une accélération du ralentissement conjoncturel dans la plupart des pays industrialisés au deuxième semestre 2008. Le dynamisme de l'économie ne devrait, en revanche, pas faiblir en Chine et en Russie. En dépit du recul amorcé par l'indicateur global de l'OCDE depuis environ un an, il n'est pas encore retombé à son plus bas atteint à la fin 2002.

**Pays-membres du G-7: Croissance réelle du PIB/Attentes du FMI (juillet 2008)**



Source: FMI, World Economic Outlook No. 83, Update July 2008

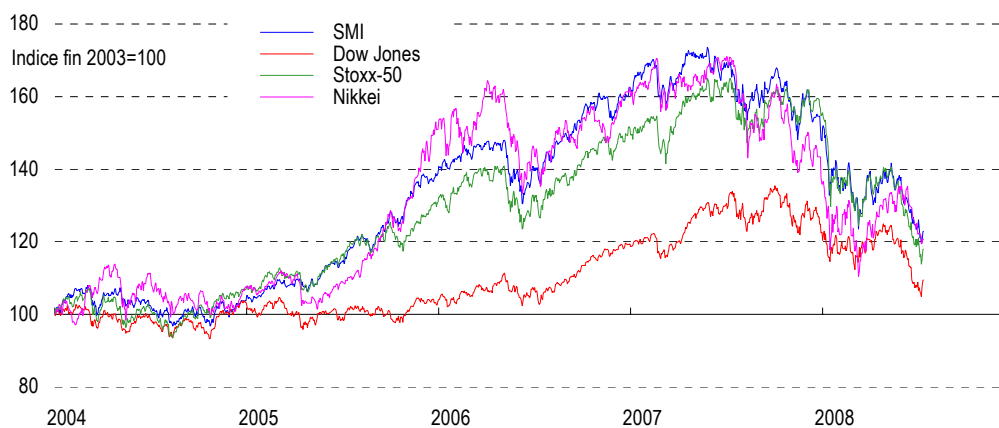
L'évolution plutôt meilleure que prévue de la conjoncture au 1<sup>er</sup> trimestre 2008 a incité le Fonds Monétaire International (FMI) à revoir légèrement à la hausse ses prévisions de croissance pour les pays industrialisés à la mi-juillet 2008. Pour les USA, il anticipe ainsi une croissance du PIB de 1.3% cette année et un ralentissement à 0.8% l'an prochain. Une croissance réelle du PIB de 1.7% cette année et de 1.2% l'an prochaine est attendue pour la zone euro.

#### Marchés actions

La plupart des marchés financiers ont réalisé une performance négative en raison de la crise financière et de la pression inflationniste croissante. La pression sur les places boursières européennes a été plus forte que sur les marchés américain ou japonais au premier semestre 2008, avec des baisses parfois supérieures à 20%. Par rapport au début de l'année, le Dow Jones a reculé de 14.4%, le Nikkei de 11.9% et l'indice anglais FTSE 100 de 12.9%. L'indice européen plus général Stoxx 50 a perdu 21.1%, alors que l'Euro-Stoxx 50 cédait 23.8%. En Suisse, le SPI a reculé de 15.4% depuis le début de l'année, contre 18% au SMI.

L'incertitude régnait toujours parmi les investisseurs en milieu d'année. Aussi la situation était-elle tendue. Le filet de sécurité étatique adopté à la mi-juillet pour les deux grands établissements hypothécaires américains n'a pas non plus permis de mettre fin à la baisse durable des marchés boursiers dans le monde.

#### Evolution boursière



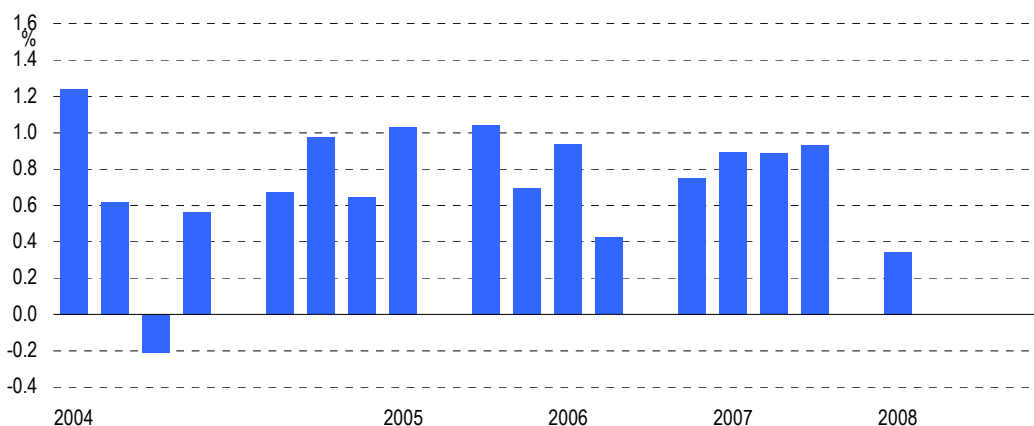
Source: Telekurs Financial/Graphique BEKB | BCBE

#### **L'évolution conjoncturelle en Suisse**

#### Croissance du PIB

Selon le Secrétariat d'Etat à l'économie (seco), la croissance économique a reculé en Suisse au 1<sup>er</sup> trimestre 2008, principalement à cause des répercussions de la crise des marchés financiers sur les grandes banques. Par rapport au trimestre précédent, la croissance du PIB trimestriel (valeurs trimestrielles corrigées des variations saisonnières, extrapolées sur douze mois) s'est infléchie de 0.9% à 0.3%. Dans l'ensemble, la demande intérieure est restée solide, tant dans la perspective de la consommation privée que des investissements, alors que la croissance des exportations a marqué le pas. Le SECO prévoit une croissance réelle du PIB de 1.9% en 2008 (augmentation de 3.1% par rapport à l'année précédente).

**Evolution du PIB réel en Suisse en pourcentage par rapport au trimestre précédent**



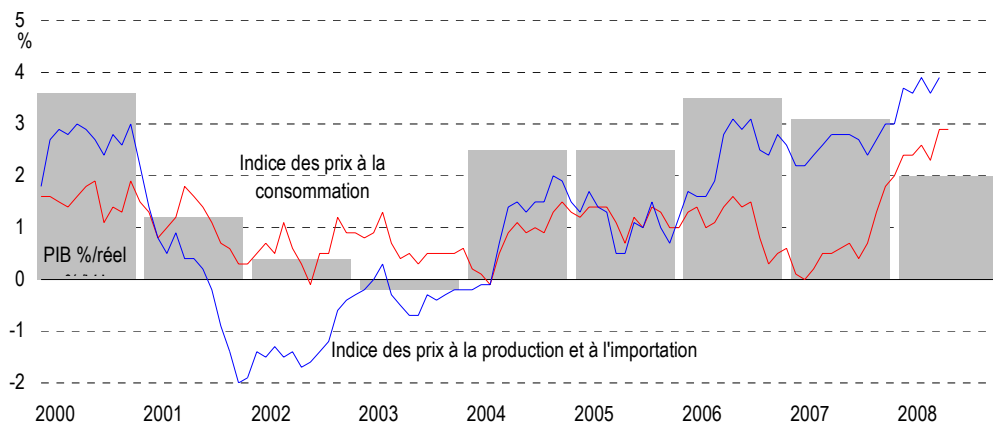
Source: SECO/Graphique BEKB | BCBE

Prix à la consommation

En matière de prix, la poussée inflationniste soudaine à 2.9% (juin 2008), causée notamment par la hausse des prix à l'importation, est devenue la clé de voûte de la politique monétaire. A la mi-2008, l'indice suisse des prix à la consommation s'est inscrit à 104.6 points (base décembre 2005=100). Avec un bond de 6.3%, les prix à l'importation ont augmenté bien plus que ceux des biens domestiques (+1.6%). L'inflation sous-jacente 1 (hors alimentation, boissons, tabac, produits saisonniers, énergie et carburants) a augmenté de 0.5% à 1.2% en l'espace d'un an, restant ainsi en deçà du seuil de 2%.

Compte tenu des perspectives conjoncturelles internationales, la Banque nationale suisse table pour l'heure (jusqu'au 2e trimestre 2009) sur un maintien du taux d'inflation au-dessus du seuil de 2%, conformément à sa prévision d'inflation. Les prévisions d'inflation modélisées à moyen terme anticipent une baisse du taux d'inflation suisse à moins de 1.5% d'ici 2010.

**Evolution des prix: Prix à la consommation, prix à la production et prix à l'importation**



Source: Office fédéral de la statistique/Graphique BEKB | BCBE

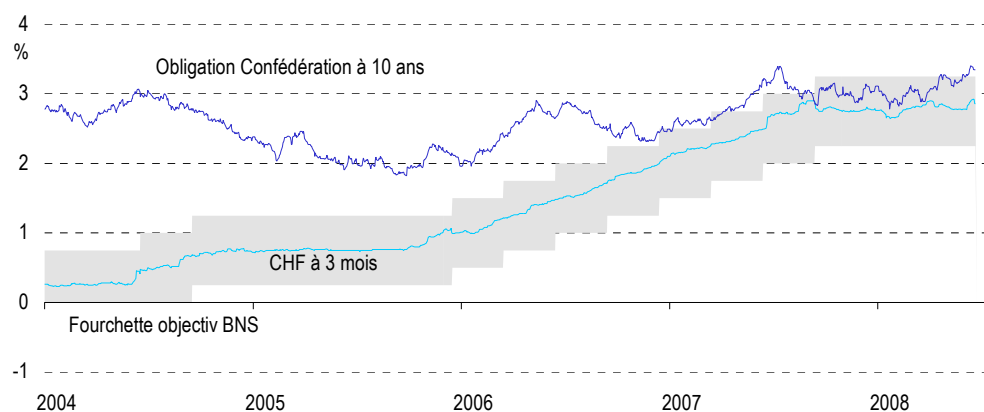
Prix à la production et prix à l'importation

Le renchérissement du commerce de gros était déjà perceptible en 2006. En mai 2008, l'indice des prix à la production et à l'importation a atteint un niveau de 112.0 points (base mars 2003=100), soit 3.9% de renchérissement annuel (2.8% l'année précédente). Cette poussée s'explique presque autant par l'évolution des prix des marchandises domestiques que des marchandises étrangères. En un an, les prix à la production ont augmenté de 3.9% et les prix à l'importation de 3.7%.

Evolution des  
taux d'intérêt

En milieu d'année, les taux d'intérêt à deux ans et plus avaient augmenté d'environ 50 points de base par rapport au début de l'année (courbe des taux légèrement plus raide). Même après l'augmentation par la Banque centrale européenne de son taux directeur à trois mois à 4.25% opérée début juillet 2008, la Banque nationale suisse a maintenu son taux directeur au niveau de 2.75% auquel elle l'avait relevé pour la dernière fois en septembre 2007. En milieu d'année, les taux longs domestiques mais aussi ceux de la zone euro, d'Angleterre et des USA ont fléchi après la remontée amorcée depuis mars 2008. Dans une perspective historique, cela fait maintenant déjà plusieurs années que le niveau des taux d'intérêt en Suisse est particulièrement bas. Fin juin 2008, le Libor à 3 mois sur CHF s'établissait à 2.8% soit précisément dans la fourchette visée par la Banque nationale suisse et donc à un niveau stable depuis septembre 2007. L'obligation à 10 ans de la Confédération a, en revanche, légèrement progressé de 20 points de base à 3.3% depuis le début de l'année. Dans le contexte d'un ralentissement de plus en plus probable de la conjoncture internationale, le loyer de l'argent devrait évoluer latéralement, voire baisser légèrement en Suisse, dans un premier temps.

### Evolution des taux d'intérêt en Suisse



Source: Banque nationale suisse/Telekurs Financial/Graphique BEKB | BCBE

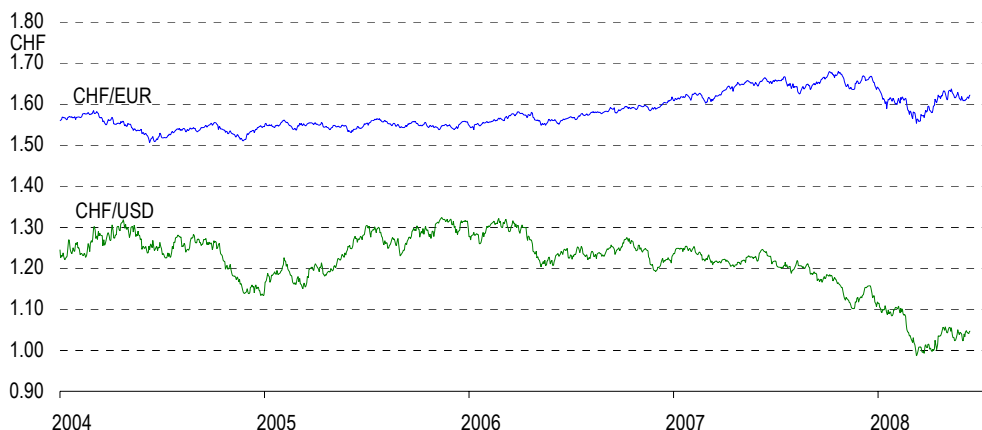
Franc suisse

Le franc suisse n'a pas été épargné par les incertitudes pesant sur les marchés financiers internationaux et par leur propagation aux taux de change. Alors qu'une appréciation semblait se dessiner en début d'année, la tendance s'est une nouvelle fois inversée au deuxième trimestre. Avec un cours d'environ 1.61 CHF/EUR, le franc suisse a pratiquement retrouvé en milieu d'année son niveau du début 2008. Une évolution similaire a été observée face au dollar US, à la différence près que le billet vert s'est déprécié d'environ 10% contre le franc suisse entre le début et le milieu de l'année, où il s'affichait à 1.02 CHF/USD. Par rapport à la livre sterling, le franc suisse s'est également apprécié de près de 10%. Le yen a reculé d'environ 5% par rapport au franc suisse.

Taux de change  
réel du CHF

Si l'on en croit le taux de change réel et pondéré des échanges commerciaux déterminé par la Banque nationale suisse, le franc suisse (rapporté à 24 partenaires commerciaux) a amorcé une remontée à partir de la fin 2007, après une baisse prolongée depuis 2005. Depuis le début de l'année, la valeur externe réelle du franc suisse s'est améliorée de 4.3% (mai 2008), avec une hausse de 5.1% en un an. Par rapport aux pays de la zone euro, le franc suisse a enregistré une appréciation réelle de 3.1% depuis le début de l'année; elle est de 2.5% en comparaison annuelle. La valeur extérieure réelle est principalement utilisée pour l'évaluation tarifaire des positions concurrentielles vis-à-vis des partenaires commerciaux étrangers.

**Franc suisse**

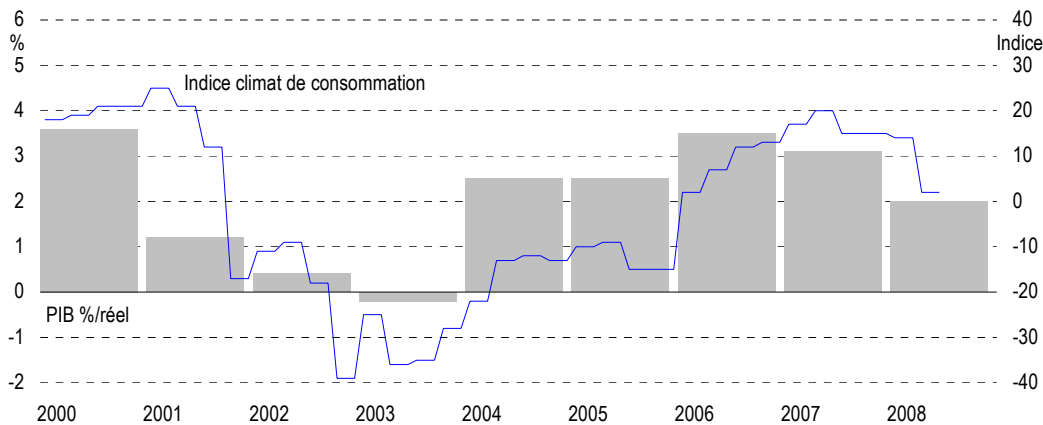


Source: Telekurs Financial/Graphique BEKB | BCBE

Commerce de détail

Dans une comparaison annuelle, les chiffres d'affaires du commerce de détail ont fortement progressé de janvier à mai 2008. Selon les estimations de l'OFS, les chiffres d'affaires ont bondi de 4.9% en termes nominaux et de 3.1% en termes réels durant cette période. Compte tenu du nombre de jours ouvrés, les hausses de chiffre d'affaires les plus fortes ont été enregistrées en mars (+9.7%) et en mai (+7.4%), alors que l'évolution négative s'est cantonnée au mois d'avril. Le marché de l'automobile a enregistré des ventes en forte progression. L'association suisse des importateurs automobiles a communiqué une hausse du nombre de véhicules nouvellement immatriculés de 7.1% sur les cinq premiers mois de l'année 2008 (0% l'année précédente).

**Indice du climat de consommation (SECO)**



Source: SECO/Graphique BEKB | BCBE

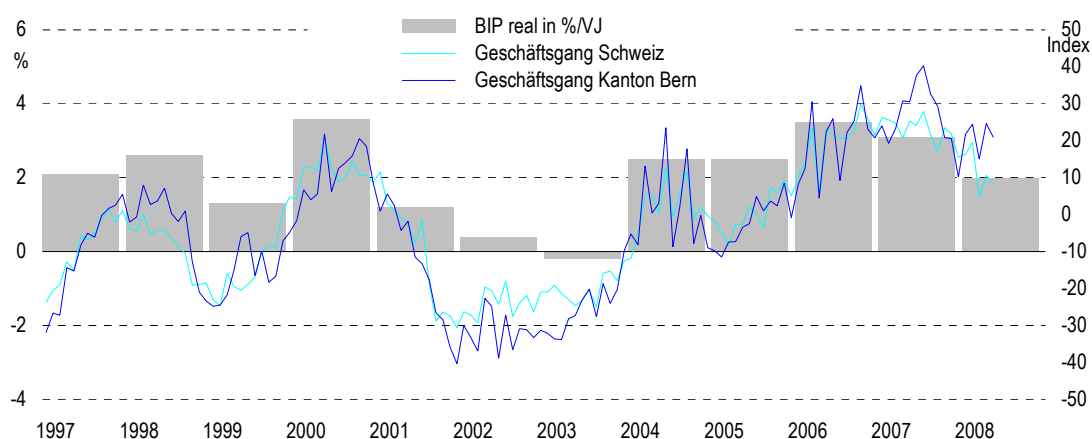
Climat de consommation

L'indice du climat de consommation a reculé de 12 points en avril, en l'espace d'un trimestre, pour s'établir à un niveau toujours élevé de +2 points d'indice (+20 points d'indice l'année précédente), comme le montrent les sondages que le seco mène trimestriellement auprès de 1100 ménages. La moyenne à long terme ressort à -8 points d'indice. Comme il fallait s'y attendre, l'avis des ménages sur la situation économique à venir s'est détérioré en un an (de +31 à -19 points d'indice). La sécurité de l'emploi est jugée à l'instar de l'année précédente. Les attentes des ménages en rapport avec la situation financière au cours des douze prochains mois ont en revanche marqué un léger repli, alors que les ménages estiment que le moment est plus propice à des achats coûteux qu'il ne l'était avant la fin de l'année.

Reflets de la conjoncture bernoise

La marche des affaires de l'industrie bernoise est restée stable à un bon niveau depuis le début de l'année. A 89%, l'utilisation moyenne des capacités au 1<sup>er</sup> trimestre 2008 et donc depuis 2005, est restée nettement supérieure à la moyenne de 84% sur 7 ans. La structure des revenus des entreprises interrogées est restée pratiquement inchangée par rapport au 4<sup>e</sup> trimestre 2007. 21% des entreprises ont fait état de revenus en hausse (16% au trimestre précédent) et 14% d'entre elles de revenus en baisse (17% au trimestre précédent). L'horizon de production est passé de 1.0 à 5.8 mois. En mai 2008, 33% des entreprises interrogées ont estimé que les entrées de commandes étaient élevées (26% à la fin 2007), alors que 9% d'entre elles les jugeaient insuffisantes (14% à la fin 2007). Les effectifs sont jugés pratiquement identiques à leur niveau de la fin 2007, 2% des entreprises pensent qu'ils sont trop élevés et 19% qu'ils sont trop bas. La marche des affaires devrait rester positive dans un premier temps au vu des plans de production.

**Marche des affaires dans le canton de Berne et en Suisse**



Source: KOF Centre de recherches conjoncturelles de l'EPFZ/Graphique BEKB | BCBE

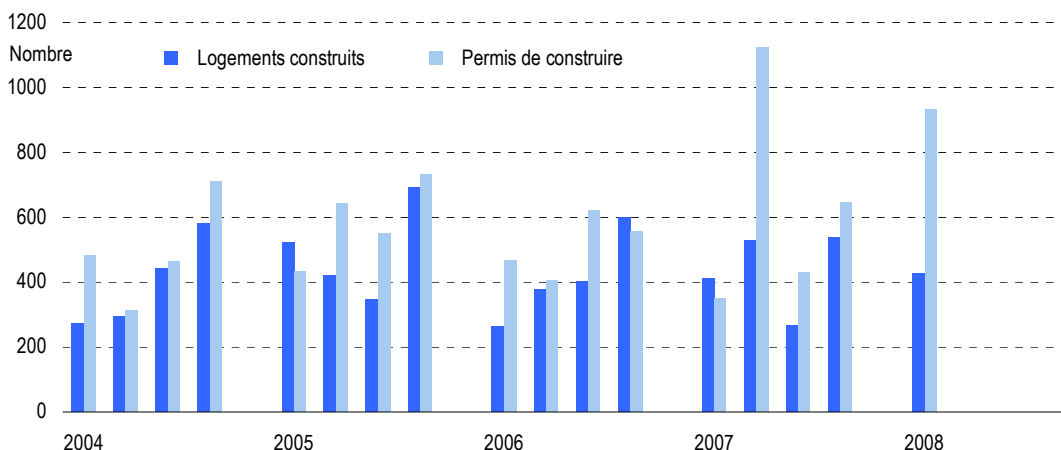
Construction de logements en Suisse

En milieu d'année, l'organisation nationale de la construction (constructionsuisse) a porté un jugement différencié sur la situation du secteur suisse de la construction. Selon constructionsuisse, les bons résultats dans le secteur planifié et dans le secteur principal de la construction au 1<sup>er</sup> trimestre 2008 étaient opposés à des perspectives plutôt contenues d'ici la fin de l'année. La construction de logements est restée stable à un haut niveau, la construction industrielle et commerciale s'est améliorée. Le secteur principal de la construction a certes enregistré une hausse de ses chiffres d'affaires et le volume des commandes a continué à augmenter, mais les entrées de commandes ont reculé au 1<sup>er</sup> trimestre 2008 (-2%). Environ 8700 logements ont été construits en Suisse au 1<sup>er</sup> trimestre 2008 (baisse de 2% par rapport au même trimestre de l'année précédente). Le nombre de permis de construire a augmenté de près de 9% à environ 13 400.

Construction de logements dans le canton de Berne

Dans le canton de Berne (prise en compte de 33 communes de plus de 5000 habitants), quelque 430 logements ont été construits au 1<sup>er</sup> trimestre 2008, soit une augmentation de 4% par rapport à l'année précédente. La plupart des logements ont été construits à Ostermundigen (133) et à Köniz (122). Le nombre de permis de construire a enregistré une hausse sensible (d'environ 580) à 931 unités, principalement en raison du nombre élevé de permis délivrés à Bienne (334) et à Ostermundigen (267). A la fin du 1<sup>er</sup> trimestre 2008, le nombre de logement en construction s'établissait autour de 3360, soit environ 9% de plus que l'année précédente.

**Activités de construction dans le canton de Berne (33 communes de plus de 5000 habitants) / Résultats trimestriels**

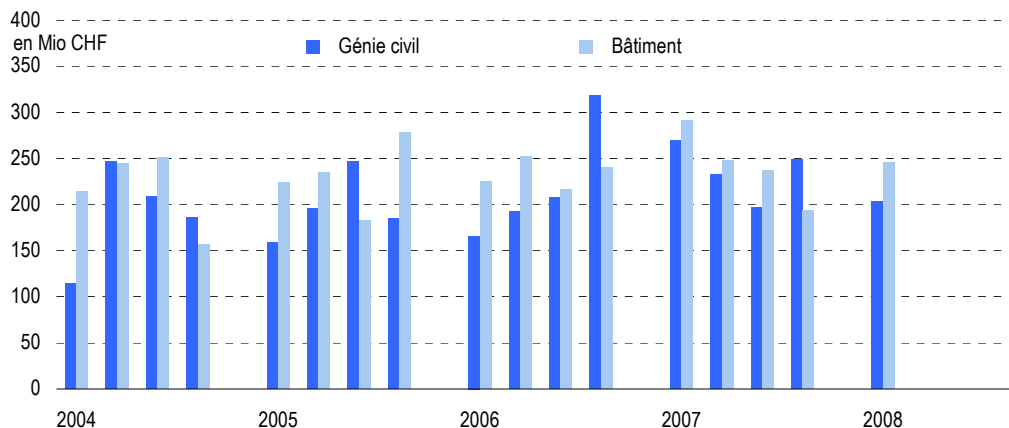


Source: Office fédéral de la statistique/Graphique BEKB | BCBE

Entrées de commandes dans le secteur bernois de la construction

Selon les informations de l'association professionnelle cantonale, les entrées de commandes dans les entreprises membres de l'ordre de 449 millions de francs n'ont guère changé au 1er trimestre 2008 par rapport au trimestre précédent; sur l'ensemble de l'année, elles ont baissé de 20%. Le bâtiment a enregistré 55% du volume contre 45% au génie civil (52% contre 48% l'année précédente). Dans le bâtiment, les entrées de commande ont fondu de 46 millions (soit -16%) à 246 millions de francs en l'espace d'une année ; dans le génie civil, elles se sont effondrées de 68 millions (soit -25%) à 203 millions de francs. Dans la construction de logements, les entrées de commandes ont fléchi de 44 millions de francs (soit -28%) à 116 millions de francs.

**Canton de Berne: Entrées de commandes dans le secteur principal de la construction / Résultats trimestriels**

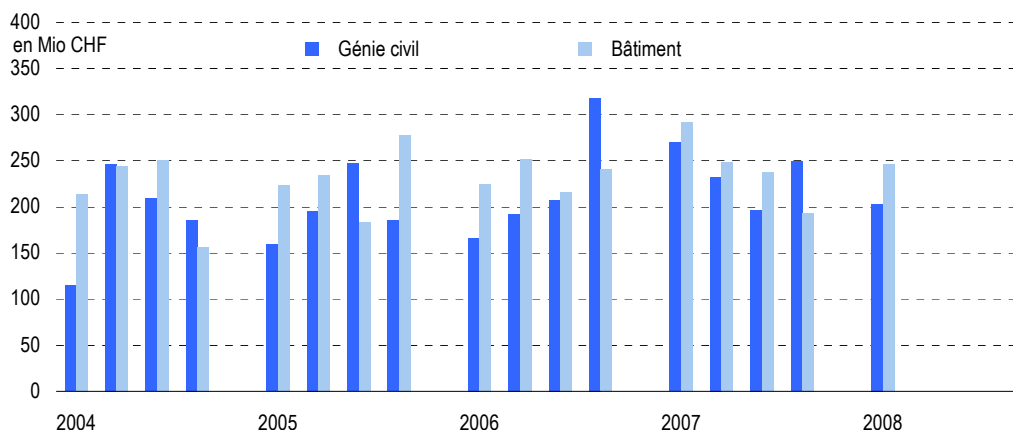


Source: constructionsuisse/Graphique BEKB | BCBE

Réserves de travail dans le secteur bernois de la construction

La baisse des entrées de commandes a considérablement réduit les réserves de travail. En comparaison annuelle, les réserves de travail dans le secteur principal de la construction ont reculé de 37%, soit 508 millions de francs à 870 millions de francs. Le génie civil a cependant été plus touché que le bâtiment, avec un recul annuel de 421 millions de francs à tout juste 400 millions de francs, alors que le bâtiment s'est contenté d'une baisse de 87 millions de francs à 470 millions de francs. Dans la seule construction de logements, les réserves de travail ont baissé de 15% à 274 millions de francs en un an. Au total, les réserves de travail au début avril 2008 se répartissaient à 54% sur le bâtiment et à 46% sur le génie civil (rapport de l'année précédente: 40% contre 60%).

**Canton de Berne: Réserves de travail dans le secteur principal de la construction / Résultats en début de trimestre**



Source: constructionsuisse/Graphique BEKB | BCBE

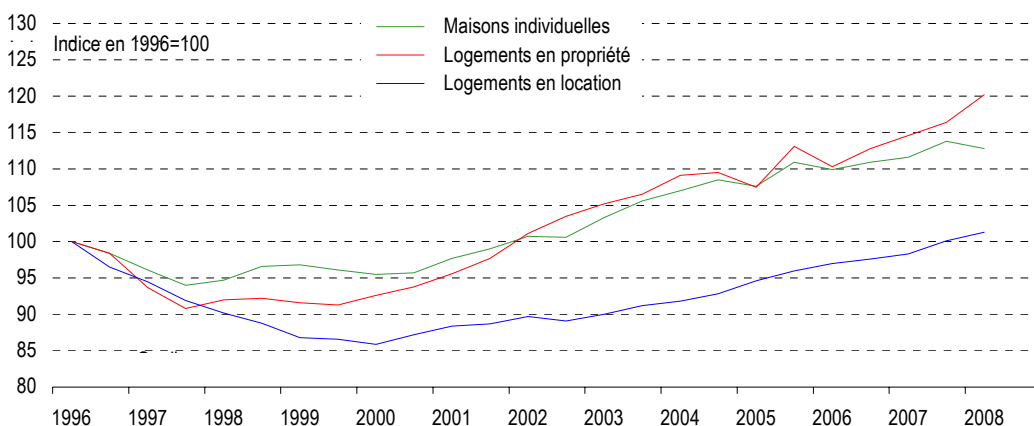
Marché immobilier en Suisse

Les prix du marché immobilier suisse ont poursuivi leur progression au 1<sup>er</sup> trimestre 2008. Selon les indices des prix de l'offre publiés par la Banque nationale suisse et le cabinet de conseils immobiliers Wüest&Partner à Zurich, les prix moyens de l'offre de logements locatifs ont augmenté de 2.1% et ceux des appartements en copropriété de 2.2%. A l'inverse, la hausse de +0.5% pour les maisons individuelles semble plutôt modeste. Dans son rapport trimestriel actuel, la Banque nationale suisse se référant à ses contacts avec des représentants de l'économie a constaté une atténuation de la hausse des prix dans certaines régions, qu'elle explique essentiellement par un renforcement de l'offre de logements. La hausse des prix de l'immobilier se poursuit par contre dans d'autres régions, notamment dans la tranche la plus chère.

Marché immobilier dans le canton de Berne

Une hausse des prix importante dans une comparaison nationale a été relevée au 1<sup>er</sup> semestre 2008 dans le canton de Berne, dans le segment des logements. Les prix de l'offre moyens pour les logements locatifs augmentent par conséquent de 3.1% selon les valeurs de l'indice et celles des appartements en copropriété même de 4.9%. La hausse pour les maisons individuelles est restée relativement modeste avec 1.1% et le recul est même de près de 1% par rapport au semestre précédent. Dans le secteur commercial, les prix de l'offre des surfaces de bureaux (+0.3%) ont pratiquement stagné au niveau de l'année précédente dans le canton de Berne, alors que les prix ont commencé à fléchir pour les surfaces commerciales (-1.7%) et les surfaces de vente (-3.1%).

**Marché immobilier dans le canton de Berne: Prix de l'offre**



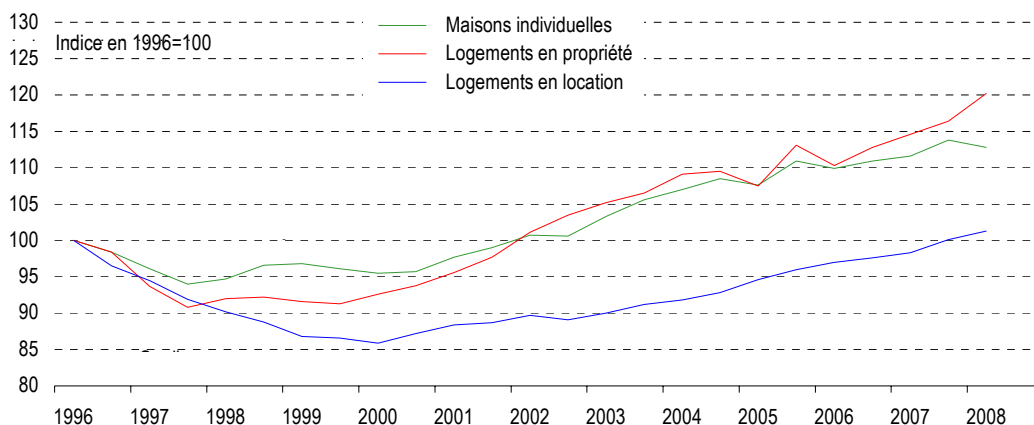
Source: Immo-Monitoring Wüest & Partner AG, Zurich/Graphique BEKB | BCBE

Tourisme

La saison hivernale (novembre 2007 à avril 2008) a été globalement satisfaisante pour l'hôtellerie en Suisse. Selon l'Office fédéral de la statistique, le nombre de nuitées a augmenté en 2007 de 6.2% à 16.8 millions par rapport à 2006. Seul le mois d'avril a enregistré un repli de plus de 7%, essentiellement dû au week-end de Pâques tombé le mois précédent et à des conditions climatiques défavorables. Les régions qui ont profité le plus de cet accroissement durant la saison hivernale sont les Grisons (3.4 millions), suivis du Valais (2.5 millions) et du canton de Berne (2.2 millions). Proportionnellement, les nuitées ont été utilisées à 42% par des clients suisses et à 58% par des étrangers. Dans le canton de Berne, le nombre de nuitées a fortement augmenté de 7.6% (-0.8% l'année précédente) au cours de la saison hivernale, avec une part de 76%, soit 1.65 millions de nuitées pour l'Oberland bernois.

Depuis le début de l'année (janvier à mai 2008), l'hôtellerie suisse a enregistré une hausse du nombre de nuitées de 6.2%. Dans le canton de Berne et dans l'Oberland bernois, la hausse est de 8.0% par rapport à la même période de l'année précédente. Dans le canton de Berne, l'offre a en moyenne été assurée par 708 entreprises (735 l'année précédente); le nombre moyen de lits a augmenté de 2.1% à 33 860.

**Canton de Berne: Nombre de nuitées**



Source: Office fédéral de la statistique/Graphique BEKB | BCBE

Marché du travail en Suisse

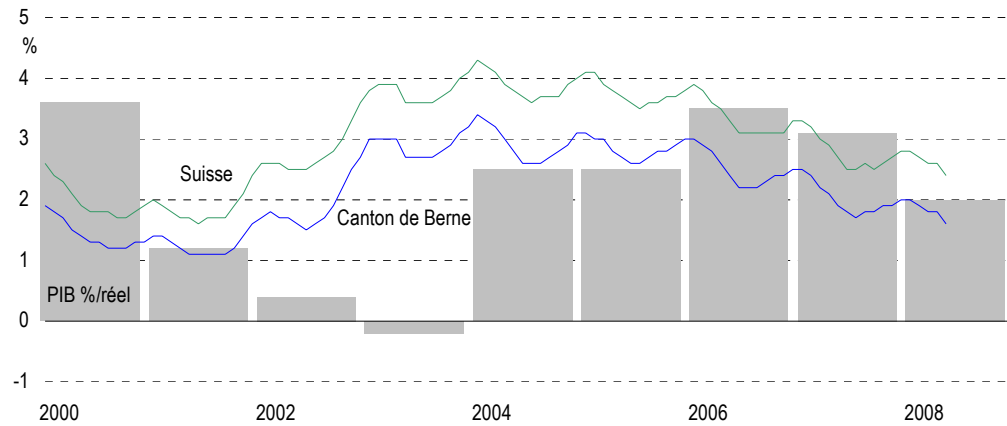
La situation conjoncturelle toujours satisfaisante en Suisse en dépit d'une dégradation des conditions internationales s'est traduite par une nouvelle baisse du chômage. Au premier semestre 2008, le chômage a reculé d'environ 11% par rapport à l'année précédente, avec une moyenne de 102 000 personnes. En milieu d'année, quelque 91 500 personnes étaient inscrites au chômage contre 99 800 l'année précédente. Le taux de chômage est ainsi tombé de 2.5% à 2.3%. Selon l'Office fédéral de la statistique, la croissance de l'emploi s'est également poursuivie au 1er trimestre 2008. Tant le nombre des actifs (+2.6%) que celui des salariés (+2.8%) ont sensiblement augmenté en comparaison annuelle.

Marché du travail dans le canton de Berne

Dans le canton de Berne, le taux de chômage a diminué de 1.8% à 1.5% en l'espace d'un an. Le nombre de chômeurs a reculé de 1500 à 7650 en juin 2008. Le plus grand nombre de chômeurs a été recensé dans le commerce avec un taux de 16%, suivi des secteurs immobilier/location/informatique/recherche et développement (13%), santé et activités sociales (10%). Le taux de chômage le plus élevé en milieu d'année a été enregistré à Bienne 2.5%, le plus bas à Signau (0.5%) et Oberhasli (0.6%). Le nombre de demandeurs d'emploi est redescendu en une année de 15% (soit quelque 2300 personnes) à 15 900 personnes, tandis que le nombre d'emplois vacants a progressé de 22% à 1400.

Les perspectives du marché du travail suisse sont jugées positives. Le seco table par exemple sur un taux de chômage moyen de 2.5% cette année et de 2.6% l'an prochain; les prévisions du Centre de recherches conjoncturelles de l'EPFZ sont comparables.

### **Marché du travail en Suisse et dans le canton de Berne**



Source: SECO/Graphique BEKB | BCBE

Impressum

Le rapport conjoncturel du service économique de la BEKB | BCBE paraît à la fin janvier, à la fin avril, à la fin juillet et à la fin octobre.

BEKB | BCBE, Service économique, Case postale, 3001 Berne / Tél. 031 666 10 91

Berne, le 25 juillet 2008/UFVW